

ウエ〜ブ”

9

2021 SEPTEMBER
Vol.296



<http://www.ja-higashikagura.com>

今月の
表紙

7月29日晴天が続き、小麦の収穫作業が最盛期を迎える中、千代ヶ岡7・8区小畑和哉さんの圃場では、今年西神楽地区で導入した大型コンバインによる収穫作業が行われていました。

- P2 西神楽麦生産部会コンバイン入魂式 他
- P3 青年部活動報告 他
- P4 令和3年度米の取り扱いについて
- P5・6・7 農機自動車課からお知らせ
- P8・9 今月の農作業
- P10・11 ホクレンRTKシステム
- P12・13 資材燃料課からお知らせ
- P14・15 みどりの食料システム戦略
- P16 JAグループ通信
- P17 農作業に役立つセルフコンディショニング講座
- P18 クマ出没注意
- P19 家の光 他

西神楽麦生産組合コンバインの 入魂式及び安全祈願祭

7月15日西神楽麦生産組合に新たに導入されました大型コンバイン2台の入魂式と安全祈願祭が千代ヶ岡ライスセンター横の西神楽麦生産組合の格納庫で行われ、麦生産組合の木村清志組合長はじめ組合員の皆様、JAからは岸本組合長、前田副組合長が出席され関係者を含め総勢20名で執り行われました。

コロナ禍であることから最小限での開催でありましたが、導入したコンバインは想像よりも遥かに大きく、ヘッダーは15フィートもあり本当に壮観でした。7月下旬より千代ヶ岡・就実地区の小麦約200haを一気に刈取りします。

今後のコンバインの活躍と安全祈願そして豊作を期待しております。



7月26日(月)西川将人旭川市長が農産物生育調査のため西神楽地区を視察されました。これは、旭川市長が自ら農業生産の現場を訪問し、農作物の生育状況を調査することにより、旭川市農業の現状を把握することを目的としたものです。

まず最初に、昨年に国営緊急農地再編整備事業で大型水田となった、聖和4区福山敦さんの圃場で、自動操舵システムでのトラクター作業、水田の給水・排水をスマートフォンで操作するワタラスを視察、続いて、聖和1区影近章さん・西神楽4区吉本英典さん・聖和8区稲葉優樹さんによるドローン防除の実演が行われ、西川市長は稲作農業先進技術の進歩に感心していました。その後、小ねぎ圃場・選果施設等を視察、次に、千代ヶ岡7・8区安田尚弘さんの小麦圃場では、西神楽麦生産組合で今年導入した大型コンバインの収穫風景を視察、コンバインに同乗した西川市長は大型コンバインの迫力に大変感激されていたようでした。連日30℃を超える日が続く、この日も気温が高い中の視察となりましたが、西川市長と農業者の有意義な懇談の場となりました。

旭川市長西神楽地区視察

令和3年度農作物生育状況現地調査

東神楽中央保育園 とうきび収穫体験

8月4日、青年部スイートコーン圃場で東神楽中央保育園の園児38名を対象としたとうきびの収穫体験を開催しました。当日は曇り空となり、ここ数日続いている厳しい日差しも一旦収まったなか、園児たちは袋いっぱいとうきびを収穫して大興奮の様子でした。昨年は自粛となり、2年ぶりの開催となりましたが今後も継続して開催していきたいと思っております。



ベストム東神楽店とうきび直売

8月7日、ベストム東神楽店にて青年部圃場で作付けしたスイートコーンの直売を開催しました。朝採れとうきびとあって、気温も非常に高いなかでありましたが、たくさんの方にお越し頂き、目標としていた1,000本を超え、約1,500本の販売となりました。部員たちはお客様からの声に真剣に耳を傾けている様子で、大変有意義な消費者交流の場となりました。



水稻農家の皆様へ

お米の異品種混入コンタミ防止

圃場・コンバイン・乾燥機・調製機の確認を忘れずに！！

北海道米の安全・安心を確保して実需者からの信頼を高めていくため

「異品種混入ゼロ」の出荷体制にご協力下さい。

米の販売が品種銘柄中心となっていることや、JAS法の施工などにより、産地から出荷する米穀については「表示銘柄以外の混入のない米穀」であることが必須となっています

近年は、施設が大型化していることから、一旦事故が発生すると対象米穀数量と被害の金額がより大きくなる傾向にあるため、一層の注意が必要となっています。



水稻栽培基準を遵守します

珪酸資材を使います

土壌診断を実施します

安心安全な米生産をします

JA東神楽米をブランド化します

令和3年産米の取扱いについて

1. 集荷区分

タンパク仕分け基準

品種・蛋白値	～6.8%	6.9～7.4%	7.5～7.9%	8.0～8.4%	8.4～8.8%	8.9%～
ゆめぴりか	第1区分S③	第1区分①	第2区分②	第3区分⑨		
ななつぼし	低蛋白③	一般米①			高蛋白⑨	
ほしのゆめ						
きたくりん						
おぼろづき	第1区分①			第2区分⑨		
えみまる	一般米①			高蛋白⑨		
きらら397	一般米①				高蛋白⑨	
そらゆき	蛋白仕分なし					
あやひめ						
ゆきひかり						
その他						

※ななつぼし・ほしのゆめ・きたくりんの高蛋白⑨仕分けが無くなりました。

※えみまるの高蛋白⑨が増えました。

2. 検査体制について

民間検査～JA農産物検査員が交代で行います。

●平日・・・午前8時30分～午後3時まで ●土曜日・・・正午まで

本人の立ち合いをお願い致します。

下見検査～東神楽地区は検査場もしくはライスステーション
西神楽地区は検査場

必ず下見を
行って下さい

3. 中米・屑米集荷について

最盛期は**土曜日・日曜日**の集荷も行いますので、製品集荷の際にお知らせ下さい。中米・屑米は買い取り方式とします。追加精算も致しますので出荷をお願い致します。

形態は紙袋30kg袋・60kg袋・フレコン出荷とします。

価格については価格変動を考慮し、決定次第検査場に掲示致します。

個人持ち込みの生産者には、運賃を別途お支払い致します。

4. ゆめぴりかの取扱い及び飯米について

ゆめぴりかについては全量ライスステーションでの施設調整となります。また、飯米については**出荷前に各自で確保して**いただきますようよろしくお願い致します。ただし、**上限は5俵**でお願い致します。

◎異物（土砂・ガラス片等）混入・異品種混入の無いよう、
収穫・調整の際は十分注意して下さい。

※ライスステーションより

最盛期は**土曜日・日曜日**も受け入れ致します。

受入時間（午前8時30分～午後4時まで）時間厳守でお願い致します。

最盛期は午前7時～午後4時とします。（期間は状況により判断します）

新規
継続

アロック!
ALLOK!

アロック東神楽店
「アロックVIP会員システム」



VIP会員募集・キャンペーン中!!

年会費無料

特典 + 購買履歴

店頭ガソリン・軽油が

たくさん使っていただくとお得です!!

最大11,500円還元

最大22円/ℓ引き!

特典

ガソリン・
軽油が
店頭価格
から

3円/ℓ引き!

プラス

店頭ガソリン・
軽油が
対象商品の
ご購入で

最大19円/ℓ引き!

ポイント発行

店頭でガソリン・軽油の
ご購入

2ℓで1P

全道のホクレンSSでポイントが貯まる!

ポイントは1P=1円で
値引きご利用いただけます

更新の際、必要となる物

- アロックVIPカード
- 車両の変更がある場合は
車検証

お申込、お問合せは
下記店舗スタッフまで
お尋ねください!

ガソリン・軽油値引き対象商品

値引き価格

適用期間

車

検

車検実施・
納車の翌月より

5円/ℓ
引き

6ヵ月

ク

ル

マ

新車または中古車
ご購入・納車の
翌月より

5円/ℓ
引き

1年

夏

タ

イヤ

4本セットでの
ご購入翌月より

2円/ℓ
引き

6ヵ月

冬

タ

イヤ

4本セットでの
ご購入翌月より

2円/ℓ
引き

6ヵ月

オ

イル

交換

ご購入翌月より

2円/ℓ
引き

3ヵ月

バ

ッ

テ

ご購入翌月より

3円/ℓ
引き

3ヵ月

※各対象商品の値引き適用開始は、毎月21日までのお取引で翌月から、
また22日以降のお取引は翌々月からの適用となります。

ALLOK東神楽店

東神楽給油所 東神楽町北1条東1丁目 ☎ 83-2334
西神楽給油所 旭川市西神楽南1条2丁目 ☎ 75-4218
自動車整備工場 東神楽町北1条東1丁目 ☎ 83-2159



農機自動車課よりお知らせ

機械銀行では、ストーンピッカー、自走式マニアスプレッターの貸出をしています。
ご希望がございましたら**農機自動車課 TEL 83-3810迄** お問い合わせください。

●ストーンピッカー フジミ式 STP-1100V



水田・畑の除礫にご利用いただけます。

利用料について

1日	11,000円(税込)
搬送料 片道	3,300円(税込)
往復	6,600円(税込)

適用馬力 50馬力以上

●自走式マニアスプレッター タカキタ SD-1000



タカキタ SL-820

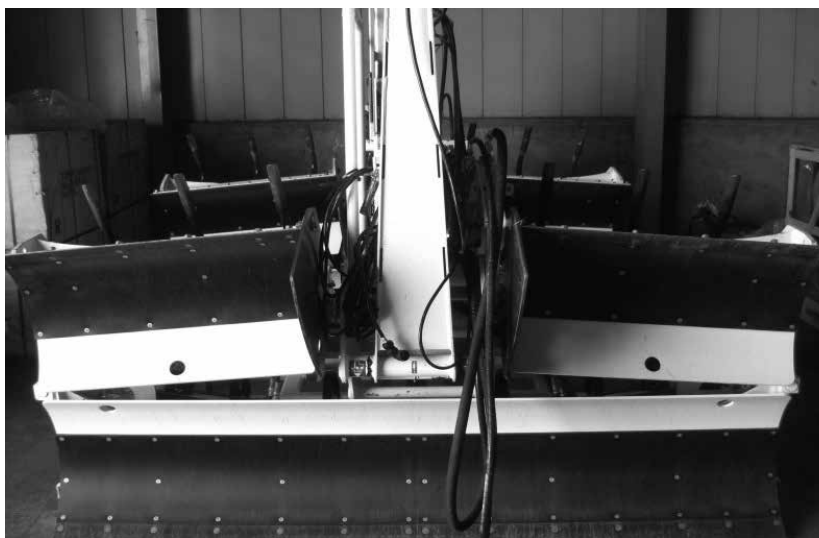


利用料について

1日	3,300円(税込)
搬送料 片道	3,300円(税込)
往復	6,600円(税込)

農機自動車課よりお知らせ

●レーザーレベラー均平機 スガノ農機 L41S3B(けん引式)



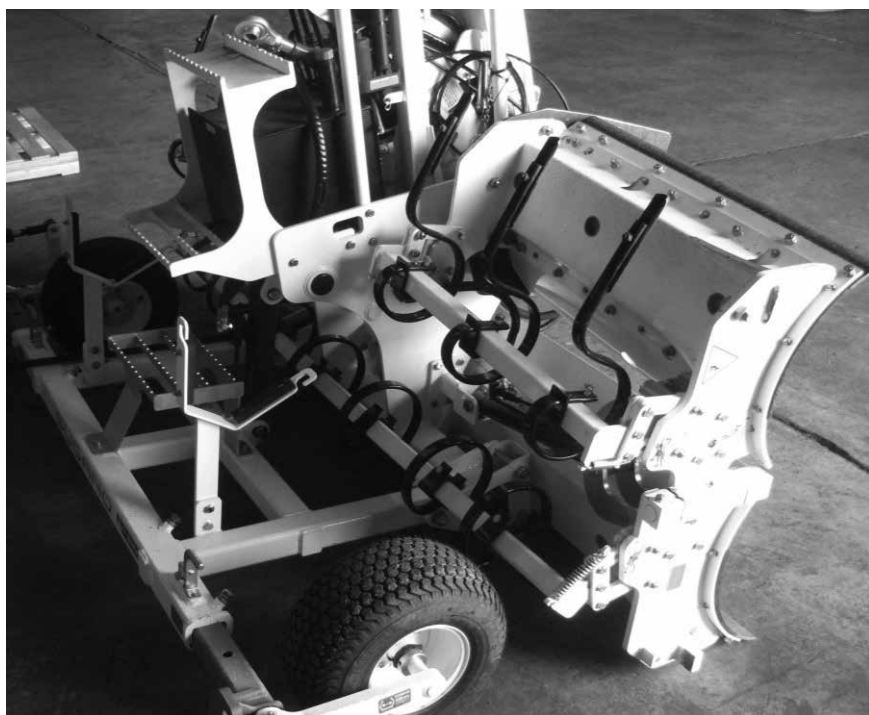
利用料について

1 日 33,000 円 (税込)

搬送料 片道 3,300 円 (税込)

往復 6,600 円 (税込)

適用馬力 80 馬力以上



注意事項

- ※ 借りたい日時を事前に連絡をお願いします。前日、当日は避けてください。
- ※ 機器類は精密機械ですので強風・小雨・雨天時の使用は避けて下さい。
- ※ 返却時に確認し洗車が必要な時は洗車料金 3,300 円 (税込) 別途徴収します。

農 作 業

水 稲

水稻の出穂は平年より早く、出穂後も高温が続き登熟は進んでいます。登熟に合わせた作業計画を立て、適期収穫及び適正な乾燥調製を行い、品位を高めましょう。

1 適期収穫に向けて

玄米の状況を確認して適期刈り取りを行い、刈り遅れ等による品質低下を防ぎましょう。また、遅れ穂の多い稲は、穂揃いのバラツキによる登熟ムラが懸念されますので、適期刈り取りの判定を行ってください。

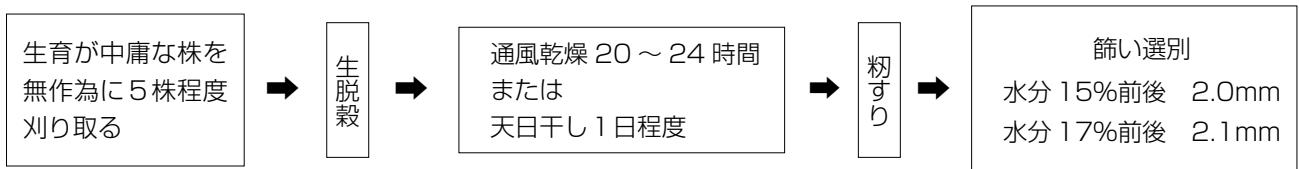
(1) 籾の熟色での判定

成熟期に近づくと籾の黄化は、1日当たり2%程度進みます。刈り取り適期は、1株の1/3程度の優勢穂の籾が95%黄化した時か、株全体の籾が90%黄化した時です。

(2) 玄米サンプルによる判定・・・農協の玄米判定を必ず受けましょう

整粒歩合80%以上を目標として収穫日を予測します。

整粒60%以上の稲は1日当たり2%程度青米が整粒になるとして判断します。



ほ場の生育差が大きい場合は、1回の判定では困難なので、再度玄米判定をします。

また、判定の結果刈り取り適期が1週間以上先の場合も、再度玄米判定をして下さい

刈り取り時期が遅れると、①着色粒が増加し、光沢も失う

②胴割粒や紅変米の発生が多くなる

③乳白米の発生が多くなる

等、製品歩留まり及び食味低化につながるため、適期収穫を行いましょ。

2 ていねいな乾燥を行いましょ

(1) 胴割粒発生防止のため毎時乾減率は0.8%以下とし、高温による急激な乾燥は避けましょ。

(2) 早刈りなどの高水分籾(25%以上)は水分ムラが大きいので、乾燥始めは通常の温度より5℃程度低い温度で乾燥し、25%以下になってから通常の温度で乾燥を行って下さい。

(3) 二段乾燥で品質向上、作業の効率化を図りましょ。

3 下見指導を必ず受けてからていねいな調製を行いましょ

(1) 籾すりは、穀温と外気温との差が5℃以下に十分下がってから行いましょ。

(2) 調製に当たっては、必ず下見指導を受け、篩目を選定して下さい。

(3) 産米の品位を高めるには、篩目と色彩選別機を併用した調製が非常に有効です。

4 次年度に向けてのほ場管理

(1) 収穫後の稲わらは水田外に搬出し堆肥化しましょ。

透排水性不良田での稲わら鋤き込みは避けましょ。翌春、圃場が乾かないことにつながります。

稲わら鋤き込みは透排水性の良好な水田のみとし、収穫後出来るだけ早く、極浅く(5cm程度)土とよく混和しましょ。

(2) 溝きり・サブソイラ等を施工して、透排水性改善を図りましょ。

(3) 土壌診断を実施し、次年度の施肥設計の参考としましょ。

収穫、乾燥調製、出荷等の農作業事故に十分注意しましょ！

園芸

栽培管理のポイント

<全作物共通>

- 1 施設栽培では、夜温の低下に対し、ハウスの閉鎖時間を調整して生育適温を確保しましょう。
- 2 室温低下で湿度が高まるので換気による適湿管理に努め、病害発生を防止しましょう。
- 3 害虫の発生を早期に発見し、適期防除に努めましょう。

◎ほうれんそう

<栽培管理>

- ・天候の変化に応じた適切な温度管理・遮光・かん水管理を行い、収量・品質の向上を図りましょう。

<病害虫防除>

- ・ほうれんそう栽培では、気温の低下にともない土壤に生息する「ハウレンソウケナガコナダニ」の被害が発生しやすくなります。播種前の粒剤施用や害虫が土壤から作物体に移行する前の子葉展開期から2葉期にコテツベイトの散布を行いましょう。

↓ハウレンソウケナガコナダニによる被害



◎ピーマン

<温度管理>

- ・ハウス内の温度変動が大きくなる時期のため、夜温は18℃を確保し落花や長果・石果の発生を防止します。また、9月下旬では気温が低下し果実の生長が抑制されるため、日中は28℃前後の温度で管理しましょう。

<病害虫防除>

- ・気温の低下とともに「灰色かび病」の発生が多くなります。薬剤防除とともに、こまめな換気で発生源になりやすい花弁を落とし、発病した茎葉や果実はハウス外に搬出しましょう。
- ・秋期においても「アブラムシ」や「オオタバコガ」などが発生することがあるため、ほ場をよく観察し防除に努めましょう。

↓灰色かび病の果実感染



◎アスパラ

<病害虫防除>

- ・「茎枯病」及び「斑点病」は秋雨期に被害が拡大するため要注意です。防除効果が高い資材で防除し、10月の枯葉期まで健全な茎葉維持に努めましょう。
- ・ジユウシホシクビナガハムシ・ヨトウガ・ツマグロアオカスミカメなどの害虫を確認したら早期に防除しましょう。

<防除のポイント>

- ・週間天気予報を参考に、降雨前の防除に努めましょう。
- ・株元にも薬液がかかるよう、散布水量を増やしましょう。
- ・湿展性を高める機能性展着剤を加用して防除効果を高めましょう。

↓茎枯病の病斑



国営農地再編整備事業が一部でも終わった方は!!

国営事業の工事が終わった圃場がある方は農地耕作条件改善事業のスマート農業導入推進型により自動操舵システムの助成が受けられますのでJAへご相談ください。

■助成のイメージ

購入金額 約200万円 ←JAで購入

↓
個人負担 約100万円 ←リースになります
(事業は令和6年までで申し込み台数は上限があります。)

設置するガイダンスは
ニコン・トリプル GFX-750
主要メーカーのトラクター等に
設置できます。



どこまで代かき
したのが解らない
ピエーン!!

良い方法は
ないかなあ



2~3cmの
位置精度

運転ラークラク
手放して真っ直ぐ

作業したところが
塗りつぶされます

←「ホクレンRTKシステム」
紹介動画です



ホクレンRTKシステム



JA東神楽本店にRTK基地局を設置致しました。基地局はトラクター等に設置したGPSガイダンスへ補正信号を配信するために利用されます。これにより、誤差の少ない自動操舵システム等の利用が可能になります。利用するには“登録”が必要となりますのでお問い合わせください

ホクレンRTKシステムを利用することにより、作業の効率化、大型水田で何処まで代掻き作業したかわからないといった問題が解消されます。



JA東神楽の事務所に立ってるRTKアンテナ



ホクレンRTKシステム [Android]

アプリの動作画面

- RTKシステムを利用するにはアンドロイドのスマホが必要です
 - iPhoneではアプリが動作しませんので、別途用意するか機種変更が必要です
 - スマホが圏外のエリアではご利用できません
- RTKの利用エリアは半径 約20kmなので、東神楽・西神楽地区で利用いただくことが可能です。



お申し込みお問い合わせは
農業振興課 83-2243
営農センター 75-4215

資材燃料課からお知らせ

農業用廃プラスチック処理の受入れ先のご案内

年2回（7月・11月）廃プラスチックの受入を行っておりますが、9月1日～11月30日までの間で新たに搬入先の確保ができましたので廃プラの出し忘れや早急に処理したい方は是非ご利用ください。

<受入できる品目>

農ビ類：ハウス・トンネル用ビニールなど（農ビの記載があるもの）

農ポリ：ハウス・トンネル用ポリなど（ノーポリの記載があるもの）

肥料袋・農薬袋・ブルーシート・フレコン・農薬容器

その他：遮光ネット・育苗箱・塩ビ管・トンネル用ポール・農薬アルミ袋・ポリタンク

ゴム製品：ホース・ゴム手袋・長靴など・その他別途相談

●農薬容器は3回程度水で振り洗いして下さい。

●種類ごとに分別し原則フレコンバックでの自己搬入となります。

<受入できないもの>

家庭ゴミ：家庭から排出されたゴミ全般

プラスチック以外：土砂・石・金属類・木・竹・紙・陶器・布・缶など

有機物：土・草・飼料の残渣・糞・死骸など

その他：著しく汚れている物・液体物（混入されている容器含む）

受入先	(株) 旭川環境リサイクル西神楽工場 旭川市西神楽1線14号256番地34
料金	55円/kg (税込) お取引口座より引き落としさせていただきます。
受入時間	8:30~11:30 13:00~15:30
休業日	土・日・祝日

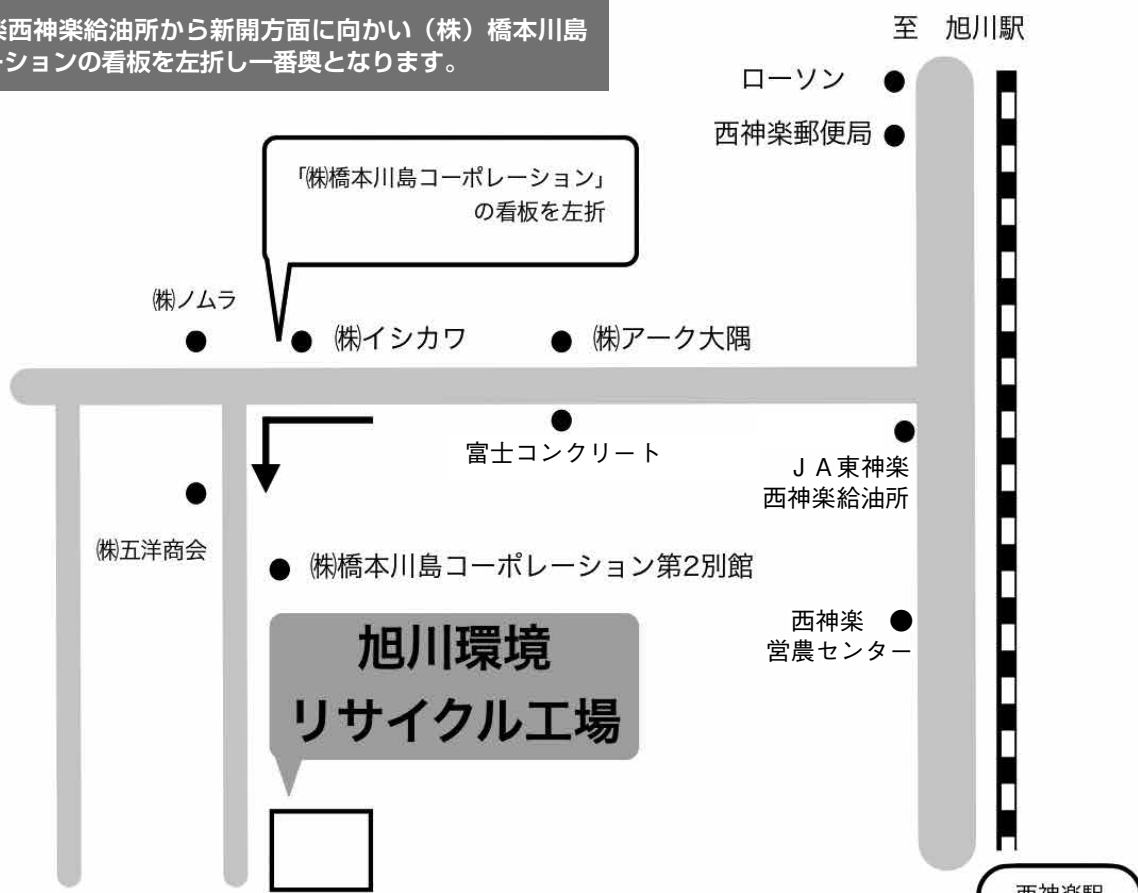
※予約がないと搬入できませんのでご利用の際は搬入する日の前日までに必ずご連絡下さい。

東神楽資材 0166-83-2121

西神楽資材 0166-75-4214

資材燃料課からお知らせ

J A東神楽西神楽給油所から新開方面に向かい(株)橋本川島コーポレーションの看板を左折し一番奥となります。



旭川環境リサイクル工場 外観
〒078-8381 旭川市西神楽1線14

至 美瑛





農林水産省からのお知らせ

みどりの食料システム戦略

みどりの食料システム戦略とは

我が国の食料・農林水産業は、大規模自然災害・地球温暖化、生産者の減少等の生産基盤の脆弱化・地域コミュニティの衰退、新型コロナを契機とした生産・消費の変化などの政策課題に直面しており、将来にわたって食料の安定供給を図るためには、災害や温暖化に強く、生産者の減少やポストコロナも見据えた農林水産行政を推進していく必要があります。

このような中、健康な食生活や持続的な生産・消費の活発化やESG投資市場の拡大に加え、諸外国でも環境や健康に関する戦略を策定するなどの動きが見られます。今後、このようなSDGsや環境を重視する国内外の動きが加速していくと見込まれる中、我が国の食料・農林水産業においてもこれらに的確に対応し、持続可能な食料システムを構築することが急務となっています。このため、農林水産省では、令和3年5月に食料・農林水産業の生産力向上と持続性の両立をイノベーションで実現する「みどりの食料システム戦略」を策定しました。

みどりの食料システム戦略（概要）
 ~食料・農林水産業の生産力向上と持続性の両立をイノベーションで実現~
 Measures for achievement of Decarbonization and Resilience with Innovation (MeaDRI)

令和3年5月
農林水産省

現状と今後の課題

- 生産者の減少・高齢化、地域コミュニティの衰退
- 温暖化、大規模自然災害
- コロナを契機としたサプライチェーン混乱、内食拡大
- SDGsや環境への対応強化
- 国際ルールメイキングへの参画

「Farm to Fork戦略」(20.5)
2030年までに化学農薬の使用及びリスクを50%減、有機農薬を25%に拡大

「農業イノベーションアジェンダ」(20.2)
2050年までに農業生産量40%増加と環境フットプリント半減

農林水産業や地域の将来も見据えた持続可能な食料システムの構築が急務

持続可能な食料システムの構築に向け、「みどりの食料システム戦略」を策定し、中長期的な観点から、調達、生産、加工・流通、消費の各段階の取組とカーボンニュートラル等の環境負荷軽減のイノベーションを推進

目指す姿と取組方向

2050年までに目指す姿

- 農林水産業のCO2ゼロエミッション化の実現
- 低リスク農業への転換、総合的な病害虫管理体系の確立・普及に加え、ネオニコチノイド系を含む従来の殺虫剤に代わる新規農薬等の開発により化学農薬の使用量（リスク換算）を50%低減
- 輸入原料や化石燃料を原料とした化学肥料の使用量を30%低減
- 耕地面積に占める有機農薬の取組面積の割合を25%（100万ha）に拡大
- 2030年までに食品製造業の労働生産性を最低3割向上
- 2030年までに食品企業における持続可能性に配慮した輸入原材料調達の実現を目指す
- エリートツリー等を林業用苗木の9割以上に拡大
- ニホンウナギ、クロマゴロ等の養殖において人工種苗比率100%を実現

戦略的な取組方向

2040年までに革新的な技術・生産体系を順次開発（技術開発目標）
 2050年までに革新的な技術・生産体系の開発を踏まえ、
 今後、「政策手法のグリーン化」を推進し、その社会実装を実現（社会実装目標）
 ※政策手法のグリーン化：2030年までに施策の支援対象を持続可能な食料・農林水産業を行う企業中、2040年までに技術開発の状況を踏まえつつ、補助事業についてカーボンニュートラルに対応することを目指す。補助金拡充、環境負荷軽減メニューの充実とセットでグリーンコンプライアンス要件を充実。
 ※革新的技術・生産体系の社会実装や、持続可能な取組を後押しする観点から、その時点において必要な規制を見直し、地産地消型エネルギーシステムの構築に向けて必要な規制を見直し。

ゼロエミッション 持続的発展

革新的技術・生産体系の順次開発
革新的技術・生産体系の社会実装

取組・技術
開発されつつある技術の社会実装

2020年 2030年 2040年 2050年

経済 持続的な産業基盤の構築

- ・輸入から国内生産への転換（肥料・飼料・原料調達）
- ・国産品の評価向上による輸出拡大
- ・新技術を活かした多様な働き方、生産者のすそ野の拡大

社会 国民の豊かな食生活 地域の雇用・所得増大

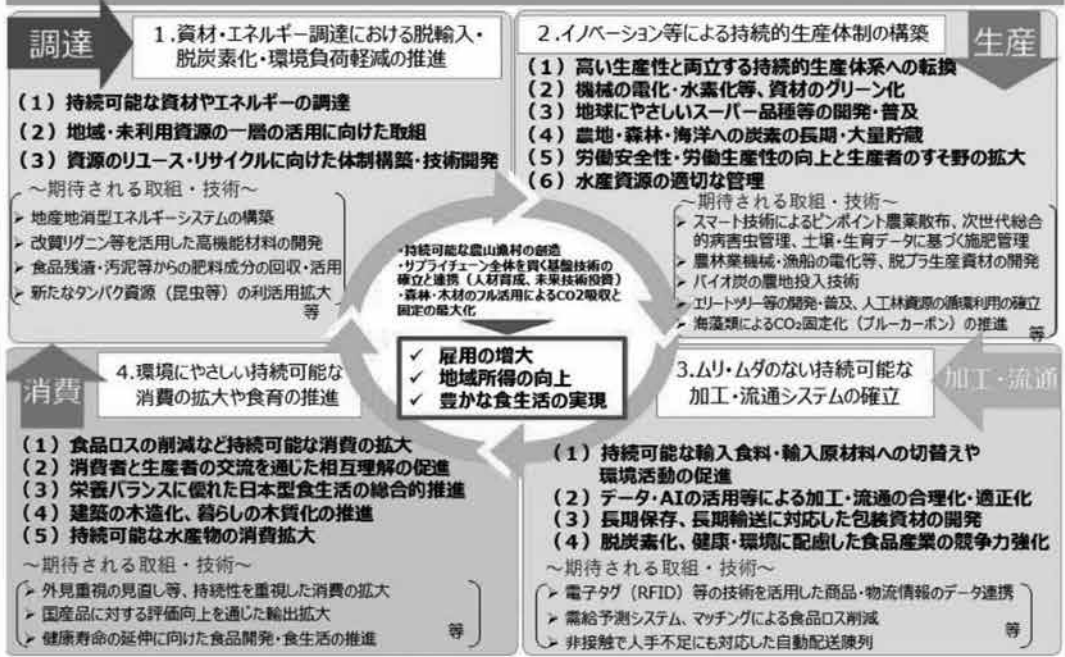
- ・生産者・消費者が連携した健康的な日本型食生活
- ・地域資源を活かした地域経済循環
- ・多様な人々が共生する地域社会

環境 将来にわたり安心して暮らせる地球環境の継承

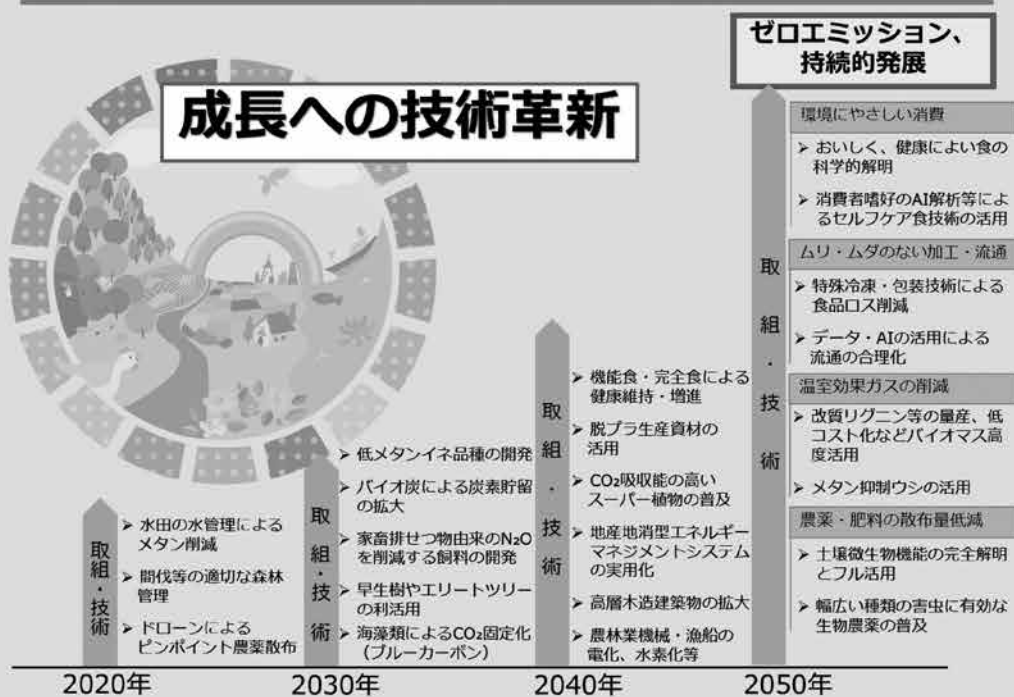
- ・環境と調和した食料・農林水産業
- ・化石燃料からの切替によるカーボンニュートラルへの貢献
- ・化学農薬・化学肥料の削減によるコスト低減

アジアモンスーン地域の持続的な食料システムのモデルとして打ち出し、国際ルールメイキングに参画（国連食料システムサミット（2021年9月）など）

みどりの食料システム（具体的な取組）
～食料・農林水産業の生産力向上と持続性の両立をイノベーションで実現～



農林水産分野でのゼロエミッション達成と持続的発展に向けた取組



詳しくはこちら

みどりの食料システム戦略

検索

<https://www.maff.go.jp/j/kanbo/kankyo/seisaku/midori/index.html>

北海道農政事務所の取組はこちらから

https://www.maff.go.jp/hokkaido/kikaku/midori_hokkaidou.html



問合せ先

農林水産省北海道農政事務所企画調整室

☎ 011-330-8801

農林水産省大臣官房環境バイオマス政策課

☎ 03-3502-8056

（問合せメールフォームURL）

✉ <https://www.contactus.maff.go.jp/j/hokkaido/form/4762.html>

農林水産省



北海道コンサドーレ札幌とJAグループ北海道の食農教育・社会貢献活動シンボルマークが決定！！

北海道コンサドーレ札幌とJAグループ北海道は、SDGsを基本方針とし食農教育・社会貢献活動をさらに発展させていくことを目的として、今年3月に新たに相互協力協定を締結しました。今年4月からは、新たな連携活動の象徴となるシンボルマークの公募を行い、約3カ月間で、道内外から81作品もの応募をいただきました。

その中で最優秀賞に輝いたこちらのシンボルマークは、長崎県在住の30代女性がデザインしたもので、今後、「コンサ・土・農園（コンサドファーム）」や「みんなのよい食JA親善大使」など、様々な活動で使用される予定です。

直近の連携活動としては、「コンサ・土・農園」で収穫した野菜のチャリティー販売を計画しています。トウモロコシは8月下旬・ジャガイモは9月下旬の北海道コンサドーレ札幌のホームゲーム時に、札幌ドームで販売予定です。



【連携活動については、本会SNSでも情報を発信しています！】Twitter: @JA_HOKKAIDO_PR / Instagram: @ja_dosanko / Facebook: @jahokkaido

JA北海道信連



JAバンクで年金をお受取りされている方を対象に、窓口で「招福ようかん」をプレゼントする「年金サングスプレゼント」を開催しています。今年は多くのJAで7月1日から、また、一部JAでは8月1日以降からお渡ししています。さらに、北海道警察とも連携して、招福ようかんパッケージに“特殊詐欺被害にあわれないよう注意喚起の標語”も印刷し配布しています。JAバンク北海道は、地域住民の暮らしや財産を守る地域貢献活動に引き続き取り組んで参ります。



JA共済連北海道



JA共済では、『自動車共済お見積りキャンペーン』を実施しております。インターネットに開設したキャンペーンWebサイトへご応募いただいた方の中から、抽選で総計13,000名様に家電などの素敵な賞品が当たります。キャンペーンは令和4年3月31日(木)までです。この機会にJA共済のホームページにアクセスいただけますようお待ちしております！



JA共済ホームページアドレス <https://www.ja-kyosai.or.jp>

ホクレン



北海道神宮例祭に合わせ大鏡餅を奉納

北海道もち米団地農協連絡協議会（事務局：ホクレン）は6月11日、北海道神宮例祭に合わせて、日本一の生産量※を誇るもち米産地として、疫病退散（新型コロナウイルスの早期収束）と、もち食文化の振興も含めた北海道の農林水産業・経済の持続的な発展を祈願して、北海道産「はくちょうもち」を使用した総重量120kg級の特大鏡餅を北海道神宮へ奉納しました。



※令和2年産米農産物検査実績（2021年3月31日時点）

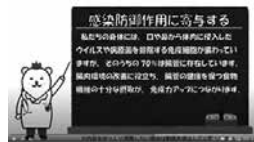
JA北海道厚生連



帯広厚生病院のYouTubeで「管理栄養士のお昼ご飯 職場飯編」の動画を公開しております。管理栄養士が教える栄養バランスの良いお弁当の作り方、手抜きの方法など、普段お弁当作りをされている方必見の内容です！是非ご覧ください。



↑このサムネイルが目印です！



↑動画内のワンシーン

紹介動画へのQRコードはこちら→



JAグループ北海道の連合会の活動内容を紹介します。各団体の詳しい取り組み内容はWEBサイトをご覧ください。

大地がひとを強くする。

AGRIACTION!

HOKKAIDO





北海道コンサドーレ札幌
栗山トレーナーによる

Vol.3

農作業にも役立つ セルフコンディショニング講座

選手達のコンディショニング、フィジカルトレーニングを担当している栗山渉トレーナーが、誰でも簡単にトライできる、セルフコンディショニングの方法をご紹介します！スポーツをしている人も、していない人もチャレンジしてみましょう！

北海道コンサドーレ札幌と
JAグループ北海道は
食農パートナーです！

今回のテーマ

運動前におすすめの
背骨のセルフコンディショニング

今月は運動前におすすめの背骨のセルフコンディショニング方法をご紹介します。体幹の安定性と背骨の動きが向上するため、怪我の予防（特に腰痛予防）とパフォーマンスアップを期待できます。アカデミーの選手達も練習前、試合前に必ず実施しているストレッチです。姿勢改善にも効果があります。

毎日続けることでスムーズに背骨を動かすことができるようになります。農作業前や運動前のウォーミングアップに是非とも取り入れてみて下さい！

※ストレッチで強い痛みが生じる場合はすぐに中止して下さい
※強い痛みが継続する場合は整形外科を受診することをお勧めします

背中丸め・反らし

①～③を、ゆっくり 10 回繰り返す

1 手は肩の真下、
膝は股関節の真下にして、
四つん這いになる



2 おへそをのぞきこむよう
して背骨を丸める



3 上を見上げるように
して背骨を反らす



背骨ひねり

6 四つん這いから片手を
腋の下に通して、
肩を地面につける



目線は上を見上げる



背骨まわし①

5 肘を引いて胸をひらく



徐々に大きくひらく

4 四つん這いで
片手を首の後ろに



背骨まわし②

7 片膝立ちになって両手を
前で合わせる



膝にしっかり体
重をのせる

8 胸を開いて背骨をまわす



あっ！ヒグマだ！！

どこにでもヒグマがいる、それが北海道です。決して甘く考えず油断しないで！



ヒグマによる人身事故が多発しています！！

野山はもちろん、市街地、公園、河川敷、緑地帯など、あなたの身近な場所にもヒグマが潜んでいる可能性があります。

あなたが被害者にならない一番の方法は
ヒグマに遭わないことです。

➡そのためにも、最低限、私たちができる次のことを確実に実施してください。
<最重要> 市町村や警察などのヒグマ出没情報を積極的に確認

- 一人では野山に入らない（一人で行動しない）
- 野山では音を出しながら歩く（行動する）
- 食べ物やゴミを放置しない
- フンや足跡などヒグマの痕跡を見たら引き返す
- ヒグマが出没しているところでは、早朝や夕暮れ時など、薄暗いときには行動しない
- ヒグマを興奮させるおそれがあるため、ヒグマが出没しているところでは犬の散歩は控える

※人里周辺などで、ヒグマを目撃した時は、**市町村役場**又は**警察**にご連絡ください。

北海道環境生活部環境局
自然環境課



クマの目撃情報 役場産業振興課 0166-83-2114



今月の配本図書

JA東神楽農業文庫

図書に関するお問い合わせは農業振興課 TEL83-2243

はじめての電気圧力鍋 毎日使える絶品レシピ

みない きぬこ 著

材料を入れたらスイッチを入れるだけ「ほったらかし調理」でおかすが完成！自宅で食事をする機会が増えている今、日々の料理をラクにしてくれる調理家電の人気が高まっています。中でも手軽さで人気なのが「電気圧力鍋」です。内釜に材料を入れてスイッチを入れれば、あとは自動で加圧調理してくれる優れモノ。放っておくだけで、骨付き肉やかたまり肉がホロホロにやわらかくなります。普通の鍋では手のかかるメインおかすが、驚くほど簡単に完成します。キッチンも暑くならず、夏場の調理にも最適！煮豚やポトフ、照り焼きチキンなどすぐに使えるレシピをたっぷり紹介。操作法やお手入れ法なども詳しく解説します。



菌とともに生きる 発酵暮らし

山田 奈美 著

ぬか漬け 自家製納豆 砂糖ゼロの発酵おやつ・・・
薬膳料理家がおくる、発酵食にあふれた毎日
神奈川県葉山・築90年の古民家で、夫婦と小学生の男の子の3人で暮らす山田奈美さん。薬膳と昔ながらの知恵を生かし、自然に寄り添って暮らしています。毎日のごはんは漬け物、みそ汁、納豆など、発酵食たっぷりのシンプルな和食が基本。発酵食に含まれるさまざまな菌が腸内環境を整えて、体を丈夫にしてくれます。山田さん一家が菌にまみれて生き生きと過ごす、日々の「発酵暮らし」をつづります。砂糖ゼロ子育て、味覚と食育についての話や、発酵調味料におかず、砂糖を使わないおやつレシピも紹介。



※東神楽町図書館でご利用いただけます



地域と農業 暮らし支える 新鮮情報 お届けします。

購読のお申し込みはJAへ
購読料 1カ月2,520円(税込)
THE JAPAN AGRICULTURAL NEWS
日本農業新聞
<http://www.agrnews.co.jp>
協同の輪を広げ 自己改革を進めよう JAグループ情報共有運動

令和3年 道内市場休開市日程表

■印の日は休市です ○印の日は臨時開市です

9月

日	月	火	水	木	金	土
			1	2	3	4
5	6	7	8	9	10	11
12	13	14	15	16	17	18
19	20	21	22	23	24	25
26	27	28	29	30		

20日 敬老の日
23日 秋分の日
1、8、15、29日 臨時休市

10月

日	月	火	水	木	金	土
					1	2
3	4	5	6	7	8	9
10	11	12	13	14	15	16
17	18	19	20	21	22	23
24 31	25	26	27	28	29	30

6、13、20、27日 臨時休市

詳しくは東神楽地区 営農販売課 ☎83-2241・西神楽地区 営農センター ☎75-4215 までお問い合わせ下さい。

今月のスナップ



青年部とうきび直売



聖台第3ライスセンター 小麦収穫



東神楽中央保育園とうきび収穫体験



東神楽小学校とうきび収穫体験



中央10区 吉原農場 スイートコーン収穫

組合員の動き (令和3年7月末現在)

正組合員戸数 516戸	正組合員数 666名	准組合員数 3,153名
-----------------------	----------------------	------------------------

●●●●●● 編集後記 ●●●●●●

開催前から話題の絶えないオリンピックでしたが、いざ始まると毎日楽しく観戦していたような気がします。初めて見る競技も多く、メダル獲得数も過去最多となり個人的には開催して良かったなと思いました。(さ)

行事予定表

9月1日(水) 東神楽神社祭

9月2日(木) 神楽神社祭

JA東神楽公式
Facebook

農業風景やイベント情報を
随時更新!

